



Le mot du maire

Chers habitants d'Alby,

Le printemps arrive et je souhaite que cette saison nouvelle nous conduise vers des jours agréables au cours desquels la pandémie s'éloignera, nous permettant ainsi d'entrevoir rapidement la possibilité de reprendre toutes nos activités habituelles.

Dans la plupart des collectivités, le mois de mars est celui au cours duquel les budgets sont votés. Le conseil municipal et les services municipaux y travaillent depuis quelques semaines, afin de déterminer les projets à mettre en œuvre au cours de cette année 2021. L'objectif des élus est de prioriser les opérations améliorant les services rendus aux habitants, conformément au programme que nous avons présenté en 2020, en tenant compte des réflexions menées dans le cadre de l'élaboration d'un Plan Pluriannuel d'Investissement et dans le respect des capacités budgétaires de la commune.

Nous sommes encore actuellement dans l'impossibilité de programmer des réunions publiques permettant la consultation directe des habitants sur les projets que nous envisageons de mettre en œuvre. Nous le regrettons, et restons à la disposition de ceux d'entre vous qui souhaiteraient nous rencontrer. Que les mois à venir apportent optimisme et énergie positive pour vous et vos familles.

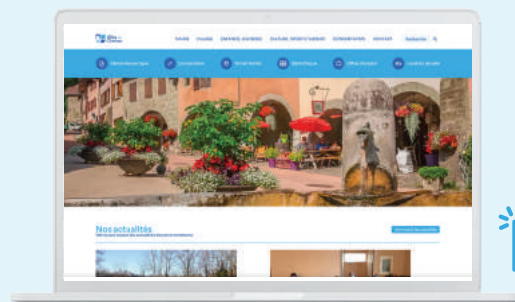


Jean-Claude MARTIN,
Maire

Communication

Votre nouveau site internet est en ligne !

Le site internet de la commune fait peau neuve, aux couleurs de la nouvelle identité visuelle d'Alby. Vous y retrouvez toutes les informations utiles de votre commune : actualités, événements à venir, portail famille, démarches, contacts utiles, etc. De nouvelles rubriques et de nouveaux services vous sont également proposés : espace concertation, location de salles, sondages. Plus clair et plus ergonomique, ce nouveau site permet maintenant une navigation optimisée sur tous les supports : ordinateur, tablette, smartphone.



www.mairie-alby-sur-cheran.fr

Recrutement

Emploi d'été pour les jeunes albygeois

La municipalité recrute pour la période estivale 3 jeunes habitants de la commune, âgés de 16 à 17 ans (16 ans révolus et n'ayant pas encore 18 ans), sur une période de trois semaines chacun, pour aider les services techniques de la mairie.

Si vous souhaitez postuler à l'un de ces emplois, adressez votre candidature à la mairie (curriculum vitae + lettre de motivation) avant le 8 mai 2021. Merci de préciser votre date de naissance et vos disponibilités pour les mois de juin, juillet et août.

ÉLECTIONS

Les élections départementales et régionales auront lieu les

13 ET 20 JUIN 2021

Nous vous invitons à vous inscrire sur les listes électorales avant le **7 mai** prochain (formulaire disponible en mairie ou en ligne sur service-public.fr).

Grand Annecy

Les Accueils de Jour : des temps de libres pour les proches aidants

Il n'est pas toujours facile de dégager du temps pour soi lorsque l'on accompagne au quotidien un proche en perte d'autonomie. Pourtant se réserver des moments de pause est essentiel pour souffler et se ressourcer. Les deux accueils de jour thérapeutiques du Centre Intercommunal d'Action Sociale du Grand Annecy (CIAS), L'Escale et l'Entracte, peuvent être une solution.

Encadrés par une équipe soignante pluridisciplinaire, ces accueils permettent de restaurer l'estime de soi, de créer ou recréer des relations dans un contexte convivial (pas plus de 10 personnes), d'apaiser les modifications psycho-comportementales de la maladie, de maintenir l'autonomie. Les animations se déroulent sous forme d'ateliers thérapeutiques mobilisant les fonctions cognitives (mémoires préservées, langage, gestes, reconnaissances sensorielles), favorisant la régulation des émotions et de l'anxiété (relaxation), le recours au corps (gym douce, jeux d'adresse). Le chant, les activités manuelles et artistiques, ou encore l'utilisation de supports numériques interactifs sont également proposés.

Si les activités sont adaptées aux pathologies des participants, les locaux le sont également, avec une architecture qui offre un maximum de repères. Le jardin thérapeutique à l'Escale permet aussi d'accueillir les personnes qui ont besoin d'espace pour déambuler. La question de la sécurité sanitaire est une préoccupation centrale des aidants en ce moment. Les accueils de jour mettent en œuvre des protocoles sanitaires de façon très rigoureuse. Les sorties, ainsi que tous les partenariats avec les établissements culturels et artistiques sont suspendus. De plus la campagne de vaccination a permis de pouvoir vacciner à la première injection, près de 95% des accueillis, ce qui apporte une garantie supplémentaire de sécurité.

**Information et inscription accueils de Jour l'Escale & l'Entracte, 4 rue Guynemer, 74940 Annecy.
Tél. : 04 50 05 64 60**



Des accueils de jours mais aussi ...

Il existe différentes formules pour que le proche aidant puisse prendre un peu de temps pour lui-même, parler, partager, être écouté. La Parenthèse d'Aloïs apporte différentes solutions adaptées à ses besoins : des échanges avec une psychologue, des pauses cafés avec d'autres familles confrontées aux mêmes problématiques, le relais à domicile pour pouvoir partir quelques jours.

Renseignement auprès du service Prévention et aide aux aidants : 04 50 63 48 32

Le bus des séniors De passage à Alby !

Jeu 18 février après-midi, le bus des Séniors du Grand Annecy s'est arrêté dans notre commune, place de la Poste. Cette visite avait pour but la prévention en lien avec la crise sanitaire, et notamment de sensibiliser les seniors (et tout public intéressé) sur le lavage des mains et les gestes barrières. L'après-midi s'est déroulée dans une ambiance sympathique avec Émilie, infirmière et Marielle animatrice au Grand Annecy, accompagnées de Monique REY et Roland MONGELLAZ membres du CCAS d'Alby.

Il y avait également une représentante de l'association «Bulle d'air» qui prend le relais des aidants pour s'occuper aussi bien de personnes âgées que d'enfants pour apporter un peu de répit à ces aidants en Savoie et Haute-Savoie. Le CIAS organise sur rendez-vous des consultations gratuites de prévention santé pour les plus de 60 ans (évaluation de l'équilibre, test auditif et visuel, tension, glycémie, dents, qualité du sommeil).

Renseignements en Mairie.



Hygiène canine

De nombreux distributeurs de sacs sont installés dans la commune, merci de les utiliser pour conserver des espaces publics propres et agréables.



Emplacements des distributeurs :

- carrefour allée de Bolliet
– route de Saint Félix,
- à proximité de l'école maternelle
(chemin du Champ du Poirier),
- parking du Bourg médiéval,
- rue des Écoles (2 emplacements),
- parking Maison des Associations,
- place du Barrage (2 emplacements),
- lotissement des Crêts,
- giratoire Pont-Neuf – la Combe,
- parking de la Poste,
- local du foot (la Combe),
- parking de l'Église,
- rue de la Fruitière (Chède).

La commune va établir son bilan carbone

Une jeune étudiante de l'Université de Savoie Mont Blanc rejoindra l'équipe municipale de mai à août 2021 pour établir le Bilan carbone® « Patrimoine et Services » de la commune. Ce bilan concerne les consommations énergétiques de tous les bâtiments communaux, celles liées aux achats et déplacements nécessaires à l'activité des services, etc. L'objectif est d'accélérer la transition énergétique et écologique en identifiant les pistes d'action prioritaire pour réduire l'empreinte Carbone de la commune.

Un cycle de conférences

Débats sur l'environnement dès cet été

La Commission Environnement et Développement Durable prépare un cycle de conférences sur des sujets qui nous concernent tous : biodiversité, ressource en eau, transition énergétique ... Plus d'infos dans le Bulletin Municipal de Juin 2021.

Travaux – Élagage

Une campagne d'élagage a été réalisée sur la commune, fin février, par l'entreprise Mermillod et nos services techniques. Du paillis a été mis à disposition des habitants sur le parking des services techniques.



Savoir-vivre

Stop aux dépôts sauvages des déchets

Nous constatons trop régulièrement des dépôts sauvages sur la commune, notamment à proximité des containers ou des points d'apports volontaires (tris sélectifs).

Nous rappelons tout d'abord que tout dépôt de déchets est INTERDIT sur l'espace public et sur le terrain d'autrui (articles R.632-1 et 635-8 du code pénal), quel qu'en soit la nature (cartons, meubles, gravats, déchets verts, ...) ou le volume.

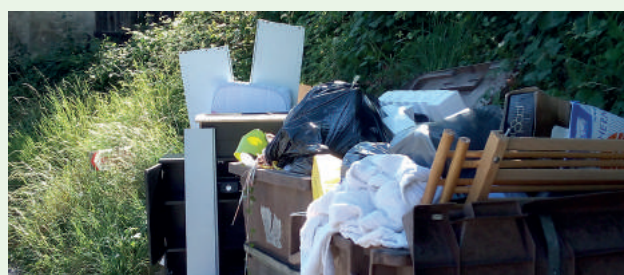
Ces actes d'incivismes sont une source de pollution des sols, des eaux, et de dégradation des paysages et provoquent des nuisances visuelles et olfactives. Ces dépôts sauvages sont régulièrement déblayés et nettoyés par nos agents municipaux, dont ce n'est pas le travail !

Aussi, pour lutter contre cela la municipalité a décidé à l'unanimité lors du du Conseil Municipal de janvier dernier que des frais de nettoyage de 250€ seront désormais facturés à toute personne à l'origine d'un

dépôt de déchet sauvage.

Des plaintes pourront également être déposées auprès de la Gendarmerie (peines d'amendes pouvant aller jusqu'à 1 500€).

Pour rappel, la déchetterie d'Alby se trouve route de Vons, à proximité du Centre de Secours, et les points d'apports volontaires pour réaliser un tri sélectif des déchets sont présents sur toute la commune.





Sous réserve des règles sanitaires en vigueur, merci de consulter le site internet ou la page Facebook de la commune pour vous assurer de leur maintien.

NOUVEAUTÉ !

Troc-plantes, Samedi 1^{er} mai 2021

Place du Barrage, 10h-16h

Venez enrichir votre jardin sans frais en échangeant vos plants en surnombre contre ceux d'autres participants.

Au programme : troc aux plants (échange de plants, semis, graines, bulbes, tubercules, plantes d'intérieur...) et convivialité ! Des ateliers seront proposés pour animer cette journée.

Une organisation simple !

- 9h-10h : Dépôt des plants à l'accueil du troc. Les dépôts sont mis en commun et classés par catégories,
- 10h-16h : Troc-plantes. Vous pouvez choisir ce qui vous intéresse ; vous échangez expérience, conseils et anecdotes. Un sens de circulation sera mis en place et le port du masque est obligatoire..

Quelques conseils pour les jardiniers :

- Sont acceptés : graines, boutures racinées, plants, semences d'arbustes, d'arbres d'ornements et de plantes vivaces, bulbes, plantes potagères (légumes et fruits) et plantes d'intérieur.
- Préparez vos plants en amont pour leur permettre de se remettre de leur déplantation.
- Étiquetez vos plantes avec le nom de la variété, si possible la couleur et la taille. L'étiquetage est très important car les plantes non étiquetées partent moins facilement.
- Déposez vos plants destinés à l'échange à l'accueil du troc. Apportez des cagettes, sacs et autres contenants pour repartir avec vos nouveaux végétaux !

Règlement du Troc-Plantes :

- Art 1 - La participation au troc est entièrement gratuite.
- Art 2 - Le troc aux plantes est ouvert à toutes les personnes majeures à l'exclusion des professionnels.
- Art 3 - Aucune vente ni achat ne sont autorisés entre les parties. Les échanges se font librement, sans monnayage d'argent et sans considération d'équilibre entre ce que vous apportez et ce que vous emportez (dans le respect des jardiniers).
- Art 4 - Le présent règlement est à la disposition de chaque candidat sur simple demande auprès de l'organisateur.

Agenda

DIM 25 AVRIL
MARCHÉ DE CRÉATEURS
 APE Alby Ecoles
 Place du Trophée
 14h-18h

SAM 01 MAI
TROC-PLANTES
 Place du Barrage
 10h-16h
 Dépôt à partir de 9h

SAM 01 & DIM 02 MAI
SAM 08 & DIM 09 MAI
EXPOSITION
 « Voyage Pictural »
 Chapelle Saint-Maurice
 10h-18h30

DIM 23 MAI
CHANTIER NATURE
 Nettoyage de la commune
 5 points de rdv à venir pour
 une distribution de sacs et gants
 8h-12h

JEU 27 MAI
DON DU SANG
 Salle Plaimpalais
 16h30-19h30

SAM 29 & DIM 30 MAI
EXPOSITION
 Evasions et promenades dans
 des Jardins
 Chapelle Saint-Maurice
 Samedi - 12H à 18 h
 Dimanche - 14h à 18h

Horaires d'ouverture de la Mairie

Du lundi au vendredi : 8h30 - 12h
 Le vendredi après-midi : 13h - 17h30

Permanences

Service urbanisme
 Mardi : 9h - 12h
 Vendredi : 9h-12h /13h-17h

M. le Maire
 Vendredi : 17h30-18h30
 (sans rendez-vous)

Les adjoints
 sont également disponibles
 sur rendez-vous